

# 文化淡水 54 55

內資已付  
國郵資已付  
三重郵局許可證  
三重字第0210號  
雜誌

2001年11月出刊 2001年11月出刊

淡水文化基金會  
TAMSUI CULTURE FOUNDATION

◎發行人／陳信雄 ◎指導單位／行政院文化建設委員會 <http://www.cca.gov.tw> ◎中華郵政北台字第6346號執照登記為雜誌交寄  
◎總編輯／謝德錫 ◎發行所／財團法人淡水文化基金會 ◎電話(02)2622-1928 ◎傳真(02)2620-2355 ◎行政院新聞局版台誌字第1083號  
◎劃撥帳號／18594062 ◎地址／台北縣淡水鎮鼻頭街22號 ◎E-mail:tamsui@tamsui.org.tw ◎美術編輯／姚莉亭 ◎印刷所／日動藝術印刷

關心社區·疼惜鄉土

## 社論

# 連結疼惜鄉土的理想和希望

許慧明

在高度資訊化的時代，一個按鍵就可以與世界直接連結。因為大家知道「連結」的重要性，使原本個別的部分有機會連結成一整體，而由一個整體可以再進一步多元連結，探索未來，實現夢想。歷史或將這樣記載，淡水社區大學正是北海岸地區的共同連結體，連結著大家的理想和希望。

淡水社區大學不只是一所大學而已。淡水社區大學已經與淡江大學、真理大學、新埔技術學院連結，這些大學的教授就是我們淡水社區大學的老師，這些大學的校園同樣是我們上課的教室。

淡水社區大學應該也不只是一所學校而已，淡水社區大學除了與淡江大學、真理大學、新埔技術學院連結，也和淡江中學、淡水商工以及北海岸地區許多國民中小學連結，淡水社區大學似乎成為北海岸地區許多大、中、小學的連結體。

淡水社區大學甚至也不能只是看待成單純的辦學機構而已。淡水社區大學更廣泛地與北海岸地區的文化團隊連結，如八里的綠空間發展協

會、三芝的小雞籠文史工作室、淡水的淡水史田野工作室、滬尾文史工作室、淡水社區工作室、河川生態保育協會、滬尾攝影學會、滬尾文物學會、太極拳協會、淡水文化基金會等等，淡水社區大學不啻已是北海岸地區教育與文化團隊的大連結體。

而如果再深一層認識淡水社區大學的宗旨和理念，淡水社區大學最重要的是要與北海岸地區的社群相連結，關心社區、疼惜鄉土，整個北海岸地區都應該

是淡水社區大學的校園，整個北海岸地區的社群也都應該是淡水社區大學的老師和學生，大家在此共同生活、相互學習，改善環境、實現夢想。

淡水社區大學其實是北海岸地區教育、文化與社群的共同連結體，連結著大家疼惜鄉土的理想和希望！



8月1日淡水社區大學正式掛牌成立，開啓北海岸地區的終身教育的新紀元

# 蒼穹作蓋 大樹立壇的開學典禮

## 淡水社大9月10日開課了

謝德錫

課程博覽會由淡水社大主任林雲山教授主持，並邀請知名大陸問題專家阮銘教授作專題演講，下午更有洪澤南、林茂馨……等社大老師，做精彩課程教學示範，展現淡水社大不同的人文色彩。當天便有數十位學員註冊登記，隨後近一個月期間，更動員北海岸四鄉鎮在地的社團，公司行號呼籲鼓吹大家參與學習的行列，最後竟然有541人報名登記，創下偏遠地區社區大學辦學極為出色的招生成績。

9月8日雖沒有巍峨的大禮堂來舉行開學典禮，但蒼穹藍天是最自然的禮堂，綠葉成陰的大榕樹下則是樹人的講壇，多數參與盛會的貴賓、老師、學員們無不心醉於這北海岸劃時代的開學氛圍。

隔週9月10日淡水社大正式開課，北海岸終身學習的列車正式啟動，五百多位學員踏入新世紀的學習行列。



9月8日淡水社區大學開學典禮在殼牌倉庫大榕樹下舉辦

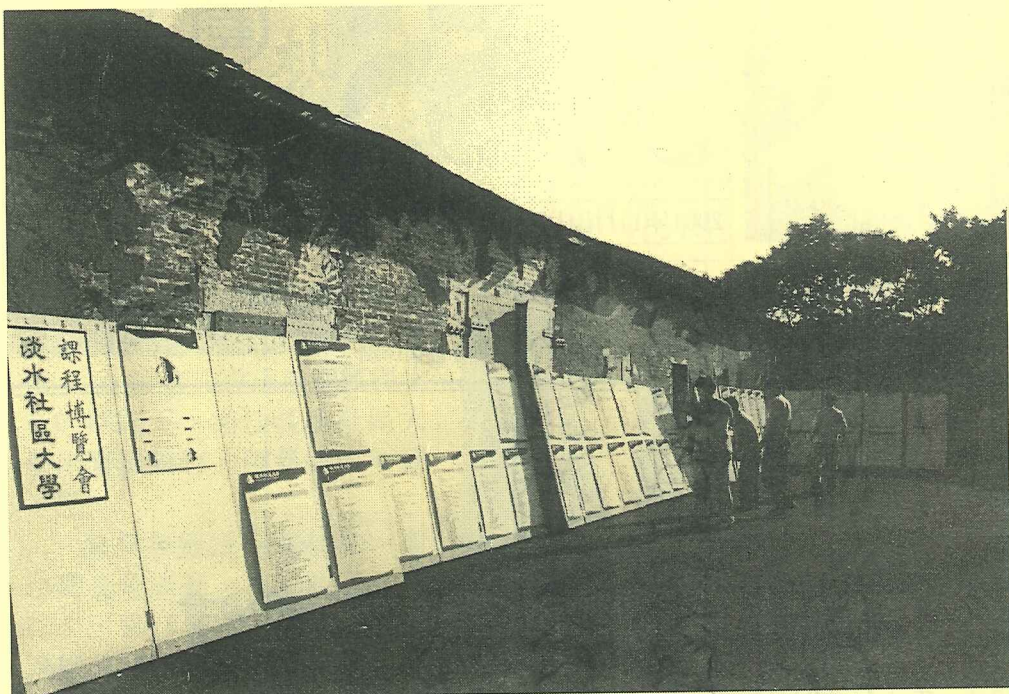
淡水社區大學90年9月8日下午2點，在殼牌倉庫舉行盛大的第一次開學典禮，殼牌倉庫地標的大樹下，由主任林雲山教授親自主持，除各界來賓外，更有數十位社大學員共同參與。

辛苦籌備的淡水社區大學，終於開出第一班學習列車。

在人力、物力兩缺的情形下，淡水社大工作成員僅能以有限的經費，進行招生宣傳的工作，舉辦小型社區課程說明會，限量發送招生簡介，較為特殊的一種，是應用宣傳車，以「大家作夥來讀冊」的口號，幾天內在北海岸密集進行街頭宣傳。

8月18日在殼牌倉庫舉行淡水社大第一次課程博覽會，會場內除將60多門課的課程內容製作為精美看板，提供學員做選課依據外，更邀請數十位教授老師親臨會場，當面位學員解說課程內容。





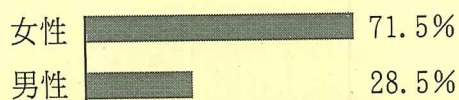
淡水社區大學課程招生博覽會，設牌倉庫陳列課程簡介看板

淡水社區大學課程招生博覽會，陶藝老師林炳昌於現場教授手拉胚

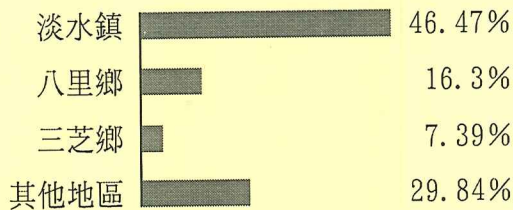
# 豐富多方的學習夥伴群

## 541位學員的多重面向

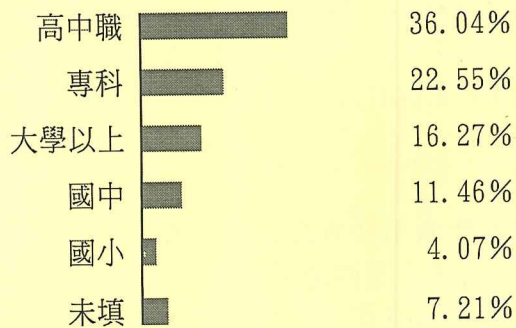
### 性別比例



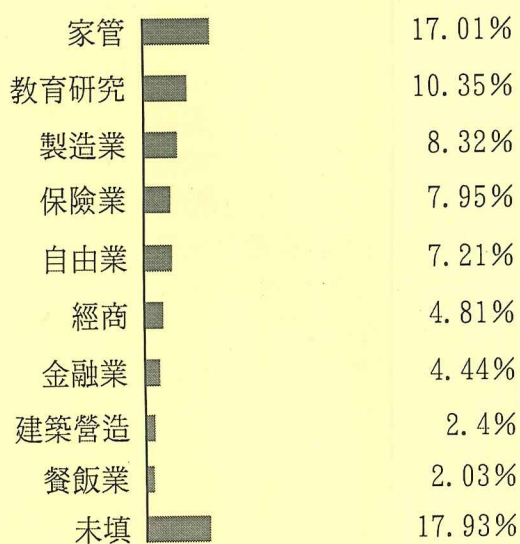
### 報名地區比例



### 教育程度分布



### 職業分布



淡水社大的註冊招生是波瀾曲折，由第一天的沮喪、低潮，到最後狂招五百人，每一段情節的演變，都代表著淡水社大工作人員的辛酸與努力。從541位學員的性別、居住地、職業、學歷資料分析裡，淡水社大應有著無限發展的可期性。

8月18日課程博覽會是招生的第一天，親臨會場的貴賓、民眾有好幾百位，本以為應已突破百位的註冊人數，其實許多人是因對開課課程內容不瞭解，多抱著觀望、採探的態度，並不願意馬上註冊，結果博覽會結束，統計人數僅有50多位，社大主任針對不理想的成績，立即召集工作會報，嚴加訓斥工作人員行事不利，要大家加緊宣傳，爭取招生人數。

淡大工作團隊檢討工作缺失後，加強北海岸社區社團的聯繫，並鼓勵註冊學員向親友強力推薦，並延長報名、加退選的日期。果然，開課口碑傳出後，註冊人數愈後愈發，突破500人的預估目標。

541位註冊的學員中，依照性別來區別，婦女求取新知的慾望比男性強，541人中，女性就有387人，占71.5%，反觀男性只有154人，只占28.5%，女性是男性的2.5倍。

若以學員的居住地來分析，戶籍地址跨越縣市、鄉鎮，有台北市、桃園縣及台北縣其他鄉鎮，其中，淡水有365人，占67.47%，八里88人，占16.3%，三芝40人，占7.39%，石門2人，占0.37%；台北縣其他鄉鎮：五股3人，占0.55%，板橋1人、新莊1人、汐止1人，各占0.18%，中和、林口、金山、蘆洲2人，各占0.37%；外縣市：桃園3人，占0.55%，高雄2人，占0.37%，台北市27人，占4.99%，其中北投區13人，占2.40%。總體還是在地四鄉鎮495人，占91.4%，是主要就學人口。

學歷上，又可見到另一種面向，除39人，占7.21%未填具資料外，有3人是博士、10人為碩士，大學畢業有88人，占16.27%，專科有122人，占22.55%，高中職195人，占36.04%，國中62人，占11.46%，國小22人，占4.07%，可見社大學員主要仍是以高中職以上的人居多。

職業上，未填具人數有97人，占17.93%，



9月8日淡水社區大學開學典禮，說明副校理念

未能反映出真實的情況，而就填具的職業類看，最多為家庭主婦的家管有92人，占17.01%，其次為教育研究56人，占10.35%，保險業45人，占8.32%，製造業43人，占7.95%，自由業39人，占7.21%，經商26人，占4.81%，金融業24人，占4.44%，建築營造13人，占2.4%，餐飲業11人，占2.03%，其他則僅有個位數。

淡水社大學員所填具的學籍資料，反應北海岸的社區環境及社區學習的族群。如何讓更多男性主動學習、提供低學歷者能就讀的比較偏遠地區民眾學習的場所、及適合各行各業通學習的課程？無一不是淡水社大營運者要地區民眾真正需要的所在！！



淡水社大六十一門課，家學習的興趣藝能開課成功

### 90學

#### 學術課程

- 1 台灣古建築
- 2 兩岸問題研
- 3 心理與生活
- 4 漢文基礎與
- 5 全球經濟大
- 6 形象學的整
- 7 三芝學
- 8 現代生活法
- 9 電腦基礎操

#### 社區社團課

- 1 歌仔戲基礎
- 2 開發身體原
- 3 滬尾風華
- 4 國際貿易實





淡水社區大學工作團隊參加農曆五月初五淡水大拜拜遶境隊伍，走入社區沿街發送課程簡章



淡水社區大學宣傳車，跑遍淡水大街小巷，邀請大家「逗陣來讀冊」

# 北海岸社區的學習取向

## ◆◆◆ 淡水社大九十學年開課分析

謝德錫

淡水社大九十學年第一學期預計開設的六十一門課，經過五百多位學員註冊選課後，大家學習的興趣和旨向，有著明顯的偏好：生活藝能開課成功比例最高，社區社團開課的比例最

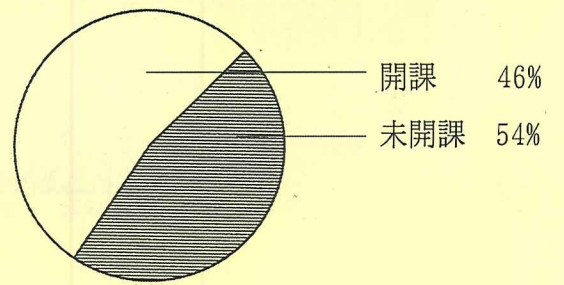
小，學術課程則介於兩者之間。

整個淡水社大的總開課比例為46%，在61門課中，有28門課開課，並有景觀藝術與民俗造命，英語口語練習二門課，各開2個班。

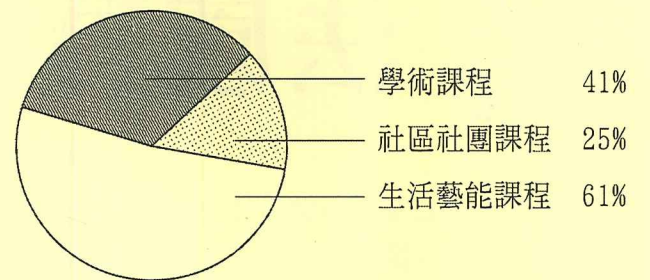
若依照學術、社區社團、生活藝能三類課程來分析：(一)學術課程22門課中，有9門開課，開課比例為41%；(二)社區社團課程16門課中，有4門開課，開課比例為25%；(三)生活藝能課程23門課中，有14門開課，占61%。

再依照課程內容分析，學術課程三大類別中，(1)人文藝術課程，9門課中，有3門開課，占33%；(2)社會科學課程，9門課中，5門開課，占56%；(3)自然科學課程，9門課中，1門開課，占11%。學術課程開課的課程則分別為(1)人文藝術課程：有洪澤南老師的「漢文基礎傳統吟調」、李乾朗老師的「台灣古建築及保存」、小雞籠文史工作室的「三芝學」。(2)社會科學課程：有康弼堯老師的「現代生活法律權益錦囊」、蔡進丁老師的「全球經濟大趨勢」、阮銘老師的「兩岸問題研究」、胡延薇老師的「心理與生活」、黃品論老師的「形象學的整體架構」、及由陳復興老師、詹碧霞老師合開的「知人知面又知心」與「如何算命如何燒香」。(3)自然科學課程：有林東毅老師的「電腦基礎操作」。

### 開課比例



### 三大學程開課比例



### 淡水社區大學 90學年度第一學期開課總表

學術課程	生活藝能課程
1台灣古建築與保存	1易經人相學
2兩岸問題研究	2音樂欣賞歌唱班
3心理與生活	3廿四式太極拳
4漢文基礎與傳統吟調	4美食與人生
5全球經濟大趨勢	5如何算命?如何燒香?
6形象學的整體架構	6寺廟彩繪入門
7三芝學	7景觀藝術與民俗造命
8現代生活法律權益錦囊	8居家空間佈置
9電腦基礎操作	9攝影入門
	10英語口語練習
	11國畫研習
	12初級日文
	13社交舞
	14陶藝欣賞與創作
	15繪畫與鑑賞

#### 社區社團課程

- 1歌仔戲基礎
- 2開發身體原舞力
- 3滬尾風華
- 4國際貿易實務

社區社團課程雖有北海岸在地社團的鼓吹，但在民眾缺乏瞭解下，在16門課中，僅有4門開課，分別是滬尾文史工作室的「滬尾風華／文化參訪」、郭永楨老師的「國際貿易實務」、陳美雲老師的「歌仔戲基礎」、林絲緞老師的「開發身體原舞力」。

生活藝能課程則較為多采多姿，開課成功比例最高，分別為：林炳昌老師的「陶藝欣賞與創作」、龍君兒老師的「居家空間佈置」、黃月琴老師的「國畫研習」、滬

尾攝影學會的「攝影入門」、李宗球老師的「音樂欣賞歌唱班」、鄭際愈老師的「二十四式太極拳」、莊武男老師的「寺廟彩繪入門」、林俊寬老師的「景觀藝術與民俗造命」、呂宗燦老師的「繪畫與鑑賞」、黃如英、林智鈴老師各開的「英語口語練習」、石塚明子老師的「初級日語」、吳豐隆老師的「易經人相學」、郭俊彥老師的「中級社交舞」、及李梅仙、蘇芳基、曾菊英合開的「美食與人生」。

明顯的，北海岸有志終身學習的學員中，喜愛生活藝能課程佔著最大的比例，尤其是現代生活相關的電腦、語言、藝文最受大家歡迎，較為艱深的學術課程，則選課人數偏低，需要參與社區活動，共同營造社區文化的課程，在大家忙碌的生活節奏裡，當然更少有人願意選課。

這些學員選課的偏好，可做為社大行政單位參考的依據，以便做為第二學期開課的依據，建構更好的終身學習課程名單。



淡水社區大學舉辦課程招生博覽會，邀請開課老師現場解說課程內容

淡水社區大學揭牌成立，淡水文化基金會陳信雄董事長致詞感謝各界支持

謝德錫



念

具的職業類別人，占17.01%。保險業45人，自由業39人，金融業24人，餐飲業11人。

資料，反應者詳。如何鼓勵能就讀的課程適合各行各業大營運者要注



# 造景造運的教授

## 淡水社大教聯會會長林俊寬

林俊寬教授是一位知名農學博士，同時也是馳名遠近的民俗專家。他所教的課程，不但在大學院校裡叫座，在社會成人教育、終生學習的領域，更是人人誇讚的好講師。在淡水社大任課講師組成的教師聯合會上，更獲得大家一致推薦，出任第一任會長。

林俊寬教授本籍是台南後壁鄉安溪寮，林家是當地望族，在當代台灣出過好幾位醫界、學界的名人。取得文化大學農學博士後，便任教於文化大學、輔仁大學，以教授庭園景觀設計為主。在他從新儒學大師程兆熊及易經學會理事長李訓

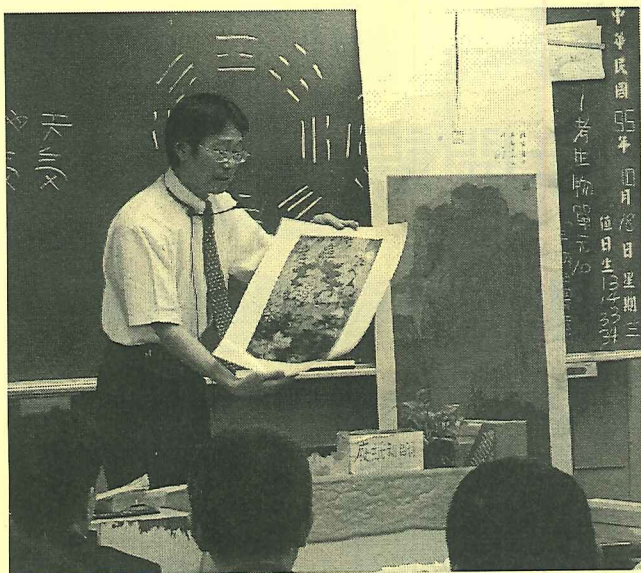
南民吉、道家學術研究會理事長李亨利學習到傳統易經五術及儒、道陰陽五行風水的觀念，並引用到庭園景觀設計後，成為觀察台灣早期先民寺廟聚落建築所涉及生態環境的一種現代詮釋學。

尤其他受台灣省教育廳福利會之邀，十多年來每年暑假為老師做「易經陽宅及校園綠化、美化」課程的講授，帶領老師們巡行台灣各處風水古蹟，瞭解先民早年營造社區環境的努力與用心，做為老師們營造自身所處環境的具體歷史經驗。

近幾年，林俊寬與妻舅李亨利共同參與中華民國道家學術研究會、國際道家學術基金會的經營，並規劃開辦一所道家大學。

不過，讓林俊寬最深感教學樂趣的，卻是參與社區大學的教學課程，他先在台北市萬華社大開設景觀設計班，本學期則在淡水社大開設「景觀設計與民俗造命」，而且因八里報名人數踴躍，竟而分開淡水、八里兩個班，創下淡水社大開課首例。

由社大教學經驗中，林俊寬體會到都市型社大與鄉村型社大的差異，尤其淡水社大許多學員都是在地的居民，他們不但學習意願高，更有高度的社區認同，熱心參與社區文化的營造。林俊寬榮任淡水社大第一任教師會會長後，讓他更發願要為淡水社區奉獻更多的心力，營造美好的淡水社區文化。



林俊寬教授於淡水社區大學開設景觀藝術與民俗造命課程，並當選社大第一屆教聯會會長

# 書法感言

郭香鈴

書法自古以來是中國國粹精華，是現代物體有形藝術，而中國書法藝術，是世界獨一無二，是其他藝術所不能取代的，是我們傳統藝術珍寶之一，兼具教育的價值，更是文化之根。

書法具有相當優美內涵與修養，能啟發智慧、陶冶品性、修心養性，尤其對兒童而言，是一種教育，可開啟文學的素養、對文字的認識、對事務的學習毅力和耐力，能對一件事情的專

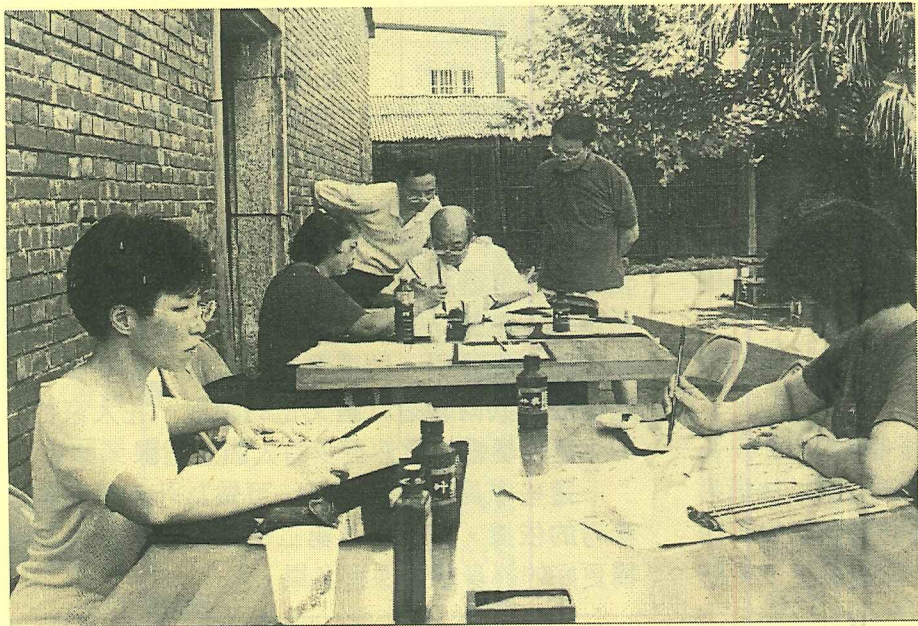


陳衛曾老師教授書法情形

注、如切如搓、如琢如磨的精神，增加記憶力，也是心靈中的修養……等，都可從習書法中學習養成吸收。

書法是創造文字的生命力，當一位初學者，習書法首要從楷體做為基礎，楷體是延續所有體的根基，所以說書法也是一種自我學習，但還是有老師指導最好。

淡水文化基金會禮聘百忙中的陳衛曾大師，來到淡水授課指導，這真是我們淡水人的福報，更是我們愛好書法者的福氣，所以我們淡水人應該好好珍惜，書法可說是我們忙人的閒事，閒人的忙事，忙事是一種充實，所以同好者共襄盛舉趕快參與。



書法班師生在殼牌倉庫練習書法

## 2001年大專青年社區工作營於淡水殼牌倉庫舉辦

由文建會主辦的2001年大專青年社區工作營第二梯次，於7月10日在淡水殼牌倉庫舉辦為期三天，共有70名大專青年參加，活動除排社區推展經驗之探討，並有以殼牌倉庫為題之社區課題實務演練，經過三天的活動，員均表示獲益良多，並對社區工作有了進一步的認識。

承辦單位專業者都市改革組織表示，此隊是希望能結合駐地社區生活情境，來感受區組織活力、地方人文特色，所以特別選定殼牌倉庫做為基地，讓學員了解淡水在地社區的推動，進而提昇學員對社區課題的關注，並透過實務的操作，增加對社區課題的分析力，培養出團隊合作的精神。

此為淡水文化基金會首次以殼牌倉庫為工作營之基地，除了對年青人參與社區工作支持之外，也希望藉由活動的舉辦能讓殼牌倉庫，在空間的使用上能有新的嘗試。

## 淡水鼻仔頭迺生產洋行另類藝文空間設計工作營

由專業者都市改革組織舉辦的社區在地工作營，今年以競賽方式選在淡水鼻仔頭殼牌倉庫舉辦，在經過一番審核後，總共有7組獲選參加此次工作營，成員有來自淡江、文化、大、東海、中華等多所大學不同科系的學生。

活動自7月23~28日，為期五天，期間除殼牌倉庫為操作題目外，亦安排六場講座與專題演講，邀請相關領域專家、學者就社區、置空間再利用、空間規劃等課題做討論，以進學員對操作题目的掌握，最後台大城鄉團隊作品脫穎而出，獲得評審評選第一名。

主辦單位表示，藉由此次活動的舉辦能為殼牌倉庫的空間規劃與經營管理，引入輕、多元的想法。

## 淡水文化大樓 十月藝文活動

視聽室：每週三、六、日下午二點影片欣賞

- 10/3 怪警黑傑克~送葬遊戲 (卡)
- 10/6 水深火熱
- 10/7 盧貝松之聖女貞德
- 10/10 怪警黑傑克~瑪麗亞的勳章 (卡)
- 10/13 颯風戰警
- 10/14 一家之鼠
- 10/17 怪警黑傑克~神秘怪獸病 (卡)
- 10/20 綠色奇蹟
- 10/21 永不妥協
- 10/24 中國美術片~三十六個字 (卡)
- 10/27 紅色戀人
- 10/28 世界精選名曲欣賞~舒曼 (德國浪漫派作曲家)

## 演藝廳

- 10/6 (六) 14:30~16:00 潘彩響「潘彩響古爭發表會」
  - 10/14 (日) 19:30~21:00 喜悅台灣民俗舞團「蓬萊歌舞」
  - 10/20 (六) 19:00~21:00 天機韓國特技團「新北縣藝術季」
  - 10/27 (六) 19:00~21:00 忘樂小集「書畫與音樂的交會」
- 藝文中心
- 10/06~10/14 邱顯德水彩個展
  - 10/18~11/04 陳文祺攝影、裝置藝術展

美國在九  
殺攻擊，摧毀  
創，股市大跌  
對阿富汗神學  
油價大漲。國  
雪上加霜，經  
僅如此，連年  
園破碎，民生  
十年來我們已  
說我們要有心  
們卻認為這種  
正是我們重新  
而現在我  
月二十七日開  
提供財力資助  
「淡水鎮社區

淡水文化  
望就業工程：  
講」、「咱的鄉  
優進用250位  
個月。

三大就業  
的社區終身學  
源，所構想而  
護的就業計畫  
士，投身於社  
及協助社區大  
人士致力於社  
集與認識，並  
成為文化觀光  
環保生態的人  
守，推動垃圾  
產業。

整個規劃  
立即獲得台北  
政府向行政院  
一。在勞委會